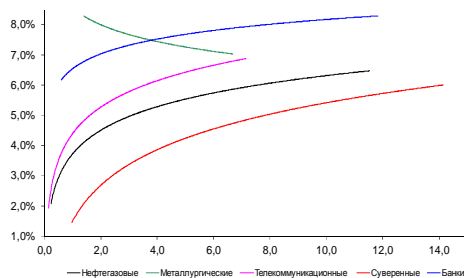
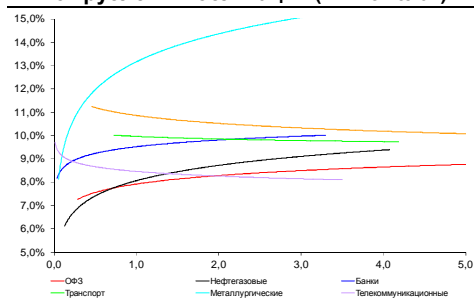


Рынок валютных облигаций



Источник: Bloomberg

Рынок рублевых облигаций (1-ый эшелон)



Источник: Bloomberg

Основные индикаторы долгового рынка

	Закрытие	Изм.	Доход%
Долговой рынок			
10-YR UST, YTM	2,59	-0,366 п. ↓	
30-YR UST, YTM	3,40	1,956 п. ↑	
Russia-30	113,48	1,56% ↑	5,02
Rus-30 spread	243	0б. п. ↓	
Bra-40	112,95	-0,01% ↓	9,63
Tur-30	171,03	1,32% ↑	5,19
Mex-34	127,00	1,00% ↑	4,68
CDS 5 Russia	265,84	0б. п.	
CDS 5 Gazprom	330		
CDS 5 Brazil	146	-16 п. ↓	
CDS 5 Turkey	182	-16 п. ↓	
Валютный и денежный рынок			
			YTD%
\$/Руб. ЦБП	35,4971	-0,44% ↓	17,6 ↑
\$/Руб.	34,9658	0,07% ↑	6,0 ↑
EUR/\$	1,3917	-0,06% ↓	0,9 ↑
Ruble Basket	41,0848	-1,30% ↓	-6,5 ↓
Imp rate			
NDF \$/Rub 6M	9,35%	-0,50 ↓	
NDF \$/Rub 12M	9,32%	-0,62 ↓	
NDF \$/Rub 3Y	8,42%	-0,52 ↓	
3M Libor			
3M Libor	0,2240	-0,096 п. ↓	
Libor overnight	0,0891	0,096 п. ↑	
MosPrime	8,70	0б. п. ↓	
1D РЕПО+свопы, млрд	51	-256 ↓	
Фондовые индексы			
			YTD%
RTS	1 173	0,00%	-14,9 ↓
DOW	16 519	0,72% ↑	-0,4 ↓
S&P500	1 878	0,56% ↑	1,6 ↑
Bovespa	54 053	0,51% ↑	4,9 ↑
Сырьевые товары			
Brent спот	107,98	0,73% ↑	-2,6 ↓
Gold	1290,93	-1,27% ↓	7,1 ↑

Источник: Bloomberg

Российский рынок

Комментарий по долговому рынку, [стр. 3](#)

Перспективы ненасильственного разрешения конфликта ситуации на Украине и создания "дорожной карты" выхода из кризиса для всех участников женеvских соглашений позволили российскому долговому рынку продолжить восстанавливаться в середине недели. Существенную роль в росте котировок сыграло закрытие коротких позиций перед праздниками. Сегодня торговая активность будет носить ограниченный характер.

Корпоративные новости, [стр. 4](#)

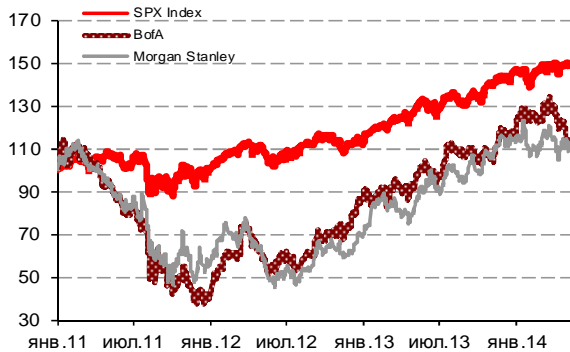
"КазАгро" 12 мая начнет road show дебютных евробондов в евро

НОВОСТИ ВКРАТЦЕ:

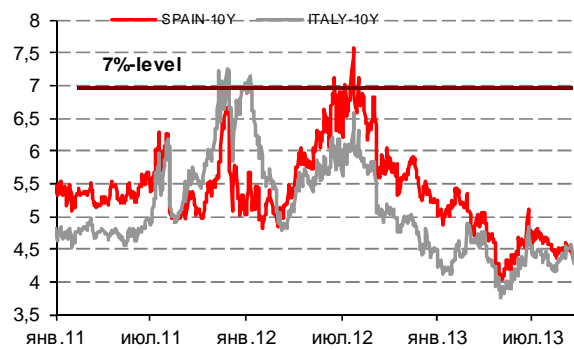
- Украина получила первый транш кредита МВФ на \$3 млрд
- Росстат: Инфляция в РФ с 29 апреля по 5 мая составила 0,2%, с начала года - 3,4%
- Fitch повысило рейтинги Металлоинвеста с "BB-" до "BB", прогноз "стабильный"
- S&P изменило прогноз по рейтингам Магнита (BB) со "стабильного" на "позитивный"
- Трансфин-М выкупил по оферте весь выпуск облигаций серии БО-07
- Домашние деньги выкупили по оферте 35,1% выпуска облигаций 1-й серии на 351 млн руб
- Зарегистрированы облигации АИЖК серии А31 объемом 7 млрд руб
- Ставка 4-го купона по облигациям ФСК ЕЭС серий 26 и 27 составит 7,9% годовых

ГРАДУСНИК КРИЗИСА

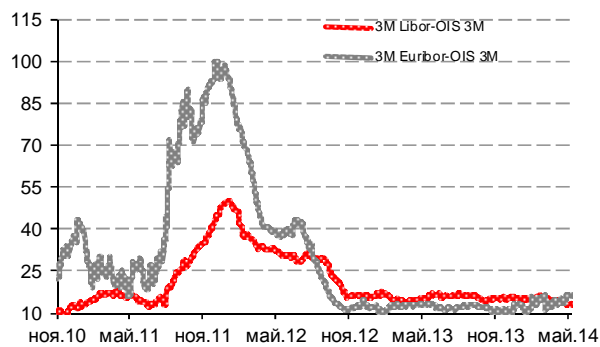
Илл 1: S&P500 vs S&P500 Bank Index



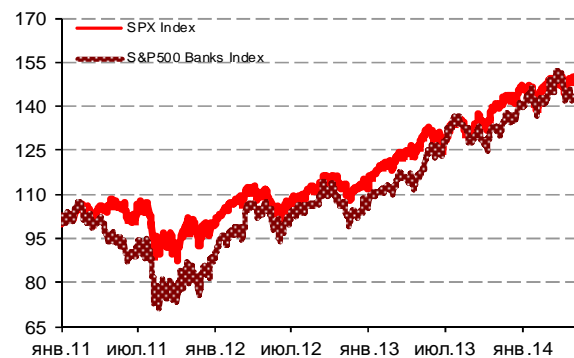
Илл 2: Доходность суверенных 10-летних облигаций Испании и Италии



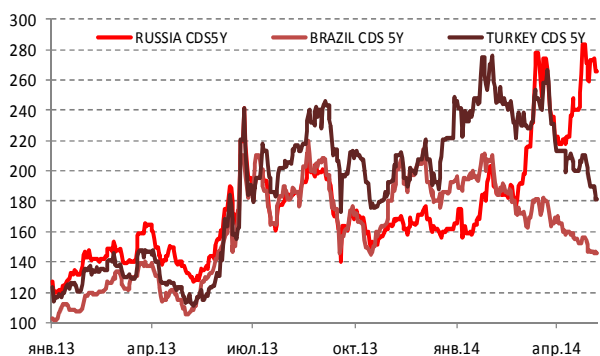
Илл 3: 3MLibor/Euribor-OIS Spread



Илл 4: S&P500 vs банки США (01.01.11=100)



Илл 5: CDS 5Y Бразилия, Турция, Россия



Источник: Bloomberg

Илл 6: Доходность UST-10



Источник: Bloomberg

Комментарий по долговому рынку

Валютные облигации

Перспективы ненасильственного разрешения конфликта ситуации на Украине и создания “дорожной карты” выхода из кризиса для всех участников женеvских соглашений позволили российскому рынку еврооблигаций продолжить восстанавливаться в середине недели. Президент РФ Владимир Путин призвал представителей юго-востока Украины отложить намеченный на 11 мая референдум. В результате суверенные выпуски выросли на 1-3% в зависимости от дюрации, длинные Rus-42, Rus-43 показали рост около 5%. В корпоративном сегменте рост котировок свыше 2% широким фронтом продемонстрировали бумаги длинной дюрации. Существенную роль в росте котировок сыграло закрытие коротких позиций перед праздниками.

Поддержку ценам сегодня оказывает сильная макроэкономическая статистика из Китая. В апреле экспорт из Китая вырос на 0,9% г/г, рынок ожидал снижения на 3%. Импорт также увеличился на 0,8% г/г в минувшем месяце. Во вчерашнем выступлении перед Конгрессом глава ФРС Джанет Йеллен заявила о необходимости поддержки экономического роста в США, поскольку уровень занятости продолжает оставаться ниже целевых показателей. ФРС продолжает придерживаться мягкой кредитно-денежной политики, несмотря на сильные данные по рынку труда. Доходность UST-10 открылась сегодня выше уровня 2,62% годовых.

Сегодня пройдет заседание ЕЦБ, по итогам которого состоится пресс-конференция главы ЕЦБ М.Драги. Глава ФРБ Чикаго Ч.Эванс выступит с речью о банковском регулировании на конференции в Чикаго. Deutsche Telekom, Enel, Symantec, Toshiba, Toyota Motor обнародуют финансовые результаты за прошедший квартал.

Рублевые облигации

Рынок рублевого долга вчера показывал позитивную динамику, как и прочие российские активы на улучшении политического фона. Выступление Путина с просьбой о переносе референдума по федерализации и другие шаги по мирному урегулированию конфликта в Украине были замечены Западом, который также готов идти на уступки.

На этом фоне наблюдался резкий скачок курса рубля вверх. Ослабление напряженности сформировало положительный фон для всех сегментов российского финансового рынка. Рост ОФЗ составлял порядка 2%, и, вероятно, данный тренд продолжится и сегодня.

Не исключено, что в случае отсутствия новой негативной информации в предстоящие длинные выходные – во второй половине мая на рынке могут появиться эмитенты с рыночными размещениями.

Екатерина Леонова, Старший аналитик (+7 495) 974-2515 доб. 8523
Татьяна Цилюрик, Аналитик (+7 495) 974-2515 доб. 7669

Корпоративные новости**"КазАгро" 12 мая начнет road show дебютных евробондов в евро**

АО "Национальный управляющий холдинг "КазАгро" начиная с 12 мая проведет ряд встреч с инвесторами в Европе, по результатам которых может разместить дебютный выпуск еврооблигаций в евро. Глобальными организаторами road show назначены Citigroup, HSBC и The Royal Bank of Scotland, локальным - казахстанская инвесткомпания "Цесна".

Совет директоров "КазАгро" в апреле 2013 года одобрил программу выпуска еврооблигаций на сумму до \$2 млрд.

Екатерина Леонова, Старший аналитик (+7 495) 974-2515 доб. 8523
Татьяна Цилюрик, Аналитик (+7 495) 974-2515 доб. 7669

ДИНАМИКА РОССИЙСКИХ ОБЛИГАЦИЙ

Илл. 7: Динамика российских суверенных и субфедеральных еврооблигаций

	Дата погаш-я	Дюра-ция, лет	Дата ближ. купона	Ставка купона	Цена закрытия	Изме-нение	Дох-сть к оферте/погаш-ю	Текущ дох-сть	Спред по дю-рации	Изм. спреда	М.Дюра ция	Объем выпуска млн	Валюта	Рейтинги S&P/Moodys/ Fitch
Суверенные														
Россия-15	29.04.2015	0,97	29.10.14	3,63%	101,86	0,05%	1,69%	3,56%	129	-3,6	0,96	2 000	USD	BBB- / Baa1 / BBB
Россия-17	04.04.2017	2,79	04.10.14	3,25%	101,54	0,09%	2,69%	3,20%	180	-1,2	2,75	2 000	USD	BBB- / Baa1 / BBB
Россия-18	24.07.2018	3,50	24.07.14	11,00%	129,32	0,78%	3,46%	8,51%	215	-20,8	3,44	3 466	USD	BBB- / Baa1 / BBB
Россия-19	16.01.2019	4,32	16.07.14	3,50%	98,54	0,91%	3,84%	3,55%	253	-19,6	4,23	1 500	USD	BBB- / Baa1 / BBB
Россия-20	29.04.2020	5,24	29.10.14	5,00%	102,65	1,44%	4,49%	4,87%	284	-26,8	5,13	3 500	USD	BBB- / Baa1 / BBB
Россия-22	04.04.2022	6,70	04.10.14	4,50%	98,11	2,77%	4,79%	4,59%	261	-41,1	6,54	2 000	USD	BBB- / Baa1 / BBB
Россия-23	16.09.2023	7,55	16.09.14	4,88%	98,36	2,82%	5,10%	4,96%	291	-37,2	7,37	3 000	USD	BBB- / Baa1 / BBB
Россия-28	24.06.2028	8,18	24.06.14	12,75%	163,97	1,87%	5,98%	7,78%	339	-22,5	7,94	2 500	USD	BBB- / Baa1 / BBB
Россия-30	31.03.2030	10,23	30.09.14	7,50%	113,48	1,56%	5,02%	6,61%	243	0,4	4,64	14 534	USD	BBB- / Baa1 / BBB
Россия-42	04.04.2042	14,12	04.10.14	5,63%	97,06	4,06%	5,84%	5,80%	244	-31,1	13,72	3 000	USD	BBB- / Baa1 / BBB
Россия-43	16.09.2043	14,14	16.09.14	5,88%	99,15	5,19%	5,94%	5,93%	253	-39,0	13,73	1 500	USD	BBB- / Baa1 / BBB
Россия-18руб	10.03.2018	3,34	10.09.14	7,85%	96,01	0,00%	9,10%	8,18%	--	--	3,19	90 000	RUB	BBB / Baa1 / BBB
Россия-20eur	16.09.2020	5,66	16.09.14	3,63%	100,57	0,94%	3,52%	3,60%	--	--	5,47	750	EUR	BBB- / Baa1 / BBB
Муниципальные														
Москва-16	20.10.2016	2,31	20.10.14	5,06%	103,71	-0,03%	3,45%	4,88%	--	--	--	407	EUR	BBB- / Baa1 / BBB
Беларусь-15	03.08.2015	1,17	03.08.14	8,75%	101,12	0,40%	7,76%	8,65%	--	--	--	1 000	USD	B- / B3 /

Источник: Bloomberg, Отдел исследований Альфа-Банка

Илл. 8: Динамика российских банковских еврооблигаций

	Дата погаш-я	Дюра-ция, лет	Дата ближ. купона	Ставка купона	Цена закрытия	Изме-нение	Дох-сть к оферте/погаш-ю	Текущ дох-сть	Спред по дю-рации	Изм. спреда	Спред к сувер. евро-облиг.	Объем выпуска млн	Валюта	Рейтинги S&P/Moodys/ Fitch
АК Барс-15	19.11.2015	1,41	19.05.14	8,75%	101,50	-0,05%	7,69%	8,62%	729	5,5	599	500	USD	/ B1 / BB-
Альфа-15-2	18.03.2015	0,84	18.09.14	8,00%	102,47	-0,00%	5,02%	7,81%	462	1,5	333	600	USD	BB+ / Baa1 / BBB-
Альфа-17*	22.02.2017	2,57	22.08.14	6,30%	98,57	0,60%	6,87%	6,39%	598	-21,8	417	300	USD	BB- / Baa2 / BB+
Альфа-17-2	25.09.2017	3,02	25.09.14	7,88%	103,74	0,47%	6,62%	7,59%	573	-13,9	392	1 000	USD	BB+ / Baa1 / BBB-
Альфа-19*	26.09.2019	4,49	26.09.14	7,50%	99,23	0,86%	7,67%	7,56%	602	-18,6	383	750	USD	BB- / Baa3 / BB+
Альфа-21	28.04.2021	5,51	28.10.14	7,75%	100,25	1,34%	7,70%	7,73%	605	-23,9	321	1 000	USD	BB+ / Baa1 / BBB-
Банк Москвы-15*	25.11.2015	1,46	25.05.14	5,97%	100,21	0,28%	5,82%	5,95%	542	-17,0	412	300	USD	/ Baa3 / WD
Банк Москвы-17*	10.05.2017	2,71	10.05.14	6,02%	96,78	0,17%	7,23%	6,22%	634	-4,0	454	400	USD	/ Baa3 / WD
Банк СПб-18*	24.10.2018	3,63	24.10.14	11,00%	100,35	0,16%	10,90%	10,96%	959	-3,0	744	101	USD	/ B1 / WD
Внешпромбанк-16	14.11.2016	2,20	14.05.14	9,00%	93,29	0,24%	12,17%	9,65%	1177	-8,7	948	225	USD	B+ / B2 /
ВостЭкспресс-19с	29.05.2019	3,73	29.05.14	12,00%	98,50	0,00%	12,40%	12,18%	1109	1,6	895	125	USD	/ NR /
ВТБ-15-2	04.03.2015	0,81	04.09.14	6,47%	101,29	0,50%	4,84%	6,38%	444	-61,2	314	1 250	USD	BBB / Baa2 / WD
ВТБ-16	15.02.2016	1,73	15.02.15	4,25%	102,29	0,13%	2,90%	4,15%	--	--	--	193	EUR	BBB- / Baa2 / WD
ВТБ-17	12.04.2017	2,72	12.10.14	6,00%	100,25	1,75%	5,90%	5,98%	501	-63,3	321	2 000	USD	/ Baa2 / WD
ВТБ-18*	29.05.2018	3,51	29.05.14	6,88%	101,82	1,46%	6,36%	6,75%	505	-39,8	290	1 514	USD	BBB- / Baa2 / WD
ВТБ-18-2	22.02.2018	3,39	22.08.14	6,32%	100,47	1,09%	6,17%	6,29%	528	-30,5	271	698	USD	BBB- / Baa2 / WD
ВТБ-22*	17.10.2022	6,47	17.10.14	6,95%	97,50	1,82%	7,35%	7,13%	517	-28,4	256	1 500	USD	BB+ / Baa1 / WD
ВТБ-35	30.06.2035	11,83	30.06.14	6,25%	101,67	0,61%	6,11%	6,15%	352	-4,9	109	693	USD	BBB- / Baa2 / WD
ВЭБ-17	22.11.2017	3,18	22.05.14	5,45%	99,03	0,71%	5,76%	5,50%	486	-20,1	230	600	USD	BBB- / BBB
ВЭБ-17-2	13.02.2017	2,57	13.08.14	5,38%	99,11	0,46%	5,73%	5,42%	483	-15,9	303	750	USD	BBB- / BBB
ВЭБ-18	21.02.2018	3,61	21.02.15	3,04%	94,60	0,49%	4,62%	3,21%	--	--	--	1 000	EUR	BBB- / BBB
ВЭБ-18-2	21.11.2018	4,07	21.05.14	4,22%	91,46	1,27%	6,42%	4,62%	511	-29,6	258	850	USD	BBB- / BBB
ВЭБ-20	09.07.2020	5,01	09.07.14	6,90%	98,74	2,18%	7,16%	6,99%	551	-42,6	267	1 600	USD	BBB- / BBB
ВЭБ-22	05.07.2022	6,35	05.07.14	6,03%	92,17	1,72%	7,31%	6,54%	513	-26,7	252	1 000	USD	BBB- / BBB
ВЭБ-23	21.02.2023	7,43	21.02.15	4,03%	90,89	1,76%	5,36%	4,44%	--	--	--	500	EUR	BBB- / BBB
ВЭБ-23-2	21.11.2023	7,06	21.05.14	5,94%	89,94	2,46%	7,43%	6,61%	525	-34,3	264	1 150	USD	BBB- / BBB
ВЭБ-25	22.11.2025	7,81	22.05.14	6,80%	94,49	3,66%	7,52%	7,20%	493	-46,2	243	1 000	USD	BBB- / BBB
ВЭБ-Лизинг-16	27.05.2016	1,93	27.05.14	5,13%	99,77	0,42%	5,24%	5,14%	484	-19,5	255	400	USD	BBB- / BBB
ГПБ-14	15.12.2014	0,59	15.06.14	6,25%	100,93	0,30%	4,65%	6,19%	425	-48,6	296	1 000	USD	BBB- / Baa3 / BBB-
ГПБ-15	23.09.2015	1,33	23.09.14	6,50%	101,67	0,60%	5,22%	6,39%	482	-43,9	353	948	USD	BBB- / Baa3 / BBB-
ГПБ-17	17.05.2017	2,75	17.05.14	5,63%	99,76	0,75%	5,71%	5,64%	482	-25,0	302	1 000	USD	BBB- / Baa3 / BBB-
ГПБ-18с	21.11.2018	3,93	21.05.14	5,75%	94,31	1,21%	7,24%	6,10%	593	-29,1	340	63	USD	/ /
ГПБ-18	30.10.2018	4,10	30.10.14	3,98%	97,78	0,97%	4,54%	4,07%	--	--	--	1 000	EUR	BBB- / Baa3 / BBB-
ГПБ-19*	03.05.2019	4,27	03.11.14	7,25%	100,43	1,34%	7,15%	7,22%	584	-30,7	330	500	USD	BB+ / Baa3 / BB+
ГПБ-19	05.09.2019	4,69	05.09.14	4,96%	95,42	1,03%	5,97%	5,20%	432	-21,1	213	750	USD	BBB- / Baa3e / BBB-e
ГПБ-23с	28.12.2023	6,77	28.06.14	7,50%	95,54	1,89%	8,17%	7,85%	599	-27,5	338	750	USD	/ NR / BB-
ЕАБР-20	26.09.2020	5,51	26.09.14	5,00%	100,38	-0,02%	4,93%	4,98%	328	1,6	44	500	USD	BBB / A3 /
ЕАБР-22	20.09.2022	6,92	20.09.14	4,77%	95,88	1,30%	5,38%	4,97%	320	-18,6	59	500	USD	BBB / A3 / WD
КрЕврБанк-19*	15.11.2019	4,34	15.05.14	8,50%	100,25	0,50%	8,44%	8,48%	713	-9,9	460	250	USD	/ B1 / B+

МКБ-18	01.02.2018	3,24	01.08.14	7,70%	96,14	1,25%	8,93%	8,01%	804	-37,1	548	500	USD	BB-/	B1	/	BB
МКБ-18с	13.11.2018	3,61	13.05.14	8,70%	89,46	-0,59%	11,78%	9,73%	1047	18,4	832	500	USD	/	NR	/	BB-
НОМОС-18	25.04.2018	3,50	25.10.14	7,25%	97,78	0,10%	7,91%	7,41%	660	-1,2	446	500	USD	/	Ba3	/	BB-
НОМОС-19*	26.04.2019	4,01	26.10.14	10,00%	98,58	0,57%	10,37%	10,14%	906	-13,2	653	500	USD	/	B1	/	B+
ПромсвязьБ-16*	08.07.2016	1,92	08.07.14	11,25%	106,48	0,22%	7,93%	10,57%	752	-9,8	523	200	USD	/	B1	/	B+
ПромсвязьБ-17	25.04.2017	2,68	25.10.14	8,50%	102,16	0,01%	7,67%	8,32%	678	1,5	497	400	USD	/	Ba3	/	BB-
ПромсвязьБ-19*	06.11.2019	4,33	06.11.14	10,20%	99,66	0,34%	10,28%	10,23%	897	-6,7	644	600	USD	/	B1	/	B+
ПСБ-15*	29.09.2015	1,36	29.09.14	5,01%	99,00	1,12%	5,77%	5,06%	536	-81,8	407	400	USD	/	Ba1	/	WD
РенКап-16	21.04.2016	1,80	21.10.14	11,00%	97,56	0,08%	12,44%	11,28%	1204	-2,8	1075	126	USD	B/	B3	/	B
РенКред-16	31.05.2016	1,87	31.05.14	7,75%	90,45	-0,84%	13,19%	8,57%	1279	48,9	1149	350	USD	B+/	B2	/	WD
РСХБ-17	15.05.2017	2,71	15.05.14	6,30%	99,86	2,14%	6,35%	6,31%	546	-76,3	366	584	USD	/	Ba3	/	BBB-
РСХБ-17-2	27.12.2017	3,28	27.06.14	5,30%	95,19	1,63%	6,81%	5,57%	592	-47,9	336	1 300	USD	/	Baa3	/	BBB-
РСХБ-18	29.05.2018	3,45	29.05.14	7,75%	102,91	1,81%	6,91%	7,53%	561	-91,5	346	980	USD	/	Baa3	/	BBB-
РСХБ-21	03.06.2021	5,67	03.06.14	6,00%	94,63	1,88%	6,97%	6,34%	479	-32,6	249	800	USD	/	Ba3	/	BB+
РСХБ-23с	16.10.2023	6,55	16.10.14	8,50%	94,29	1,62%	9,42%	9,01%	724	-25,1	463	500	USD	/	NR	/	
Русский Стандарт-15*	16.12.2015	1,49	16.06.14	7,73%	94,75	-0,44%	11,39%	8,16%	1099	32,5	969	200	USD	B-/	B3	/	
Русский Стандарт-16*	01.12.2016	2,29	01.06.14	7,56%	91,52	1,17%	11,47%	8,26%	1107	-49,3	877	200	USD	B-/	B3	/	
Русский Стандарт-17*	11.07.2017	2,74	11.07.14	9,25%	98,83	0,35%	9,68%	9,36%	878	-10,8	698	525	USD	B+/	B2	/	B+
Русский Стандарт-18*	10.04.2018	3,24	10.10.14	10,75%	91,30	0,09%	13,68%	11,77%	1279	-0,8	1023	350	USD	B-/	B3	/	B
Сбербанк-15	07.07.2015	1,12	07.07.14	5,50%	102,91	0,32%	2,93%	5,34%	253	-27,3	124	1 500	USD	/	Baa1	/	BBB
Сбербанк-17	24.03.2017	2,69	24.09.14	5,40%	101,78	0,83%	4,73%	5,31%	384	-29,4	203	1 250	USD	/	Baa1	/	BBB
Сбербанк-17-2	07.02.2017	2,57	07.08.14	4,95%	100,71	0,77%	4,67%	4,92%	378	-28,1	197	1 300	USD	/	Baa1	/	BBB
Сбербанк-19	28.06.2019	4,49	28.06.14	5,18%	98,75	1,20%	5,46%	5,25%	381	-25,7	162	1 000	USD	/	Baa1	/	BBB
Сбербанк-22	07.02.2022	6,19	07.08.14	6,13%	100,30	2,88%	6,07%	6,11%	389	-46,2	128	1 500	USD	/	Baa1	/	BBB
Сбербанк-22-2*	29.10.2022	6,87	29.10.14	5,13%	89,96	3,62%	6,70%	5,70%	451	-53,1	191	2 000	USD	/	Ba3	/	BBB-
Сбербанк-23с	23.05.2023	7,01	23.05.14	5,25%	89,77	4,12%	6,78%	5,85%	460	-57,7	199	1 000	USD	/		/	BBB-
Сбербанк-24с	26.02.2024	7,51	26.08.14	5,50%	91,69	4,00%	6,67%	6,00%	448	-53,1	157	1 000	USD	/		/	BBB-
ТКС-15	18.09.2015	1,29	18.09.14	10,75%	103,78	0,56%	7,76%	10,36%	736	-42,8	606	250	USD	/	B2	/	B+
ТКС-18*	06.06.2018	3,09	06.06.14	14,00%	103,67	-0,07%	12,81%	13,50%	1192	4,2	1011	200	USD	/	B3	/	B
ХКФ-20*	24.04.2020	4,59	24.10.14	9,38%	89,00	0,69%	12,01%	10,53%	1036	-14,6	817	500	USD	/	B1	/	BB-
ХКФ-21с	19.04.2021	4,95	19.10.14	10,50%	89,03	0,39%	12,94%	11,79%	1129	-7,1	845	200	USD	/	NR	/	BB-

Источник: Bloomberg, Отдел исследований Альфа-Банка

* - Доходность и дюрация рассчитываются к дате исполнения опциона на покупку, с-субординированные выпуски (по новым правилам)

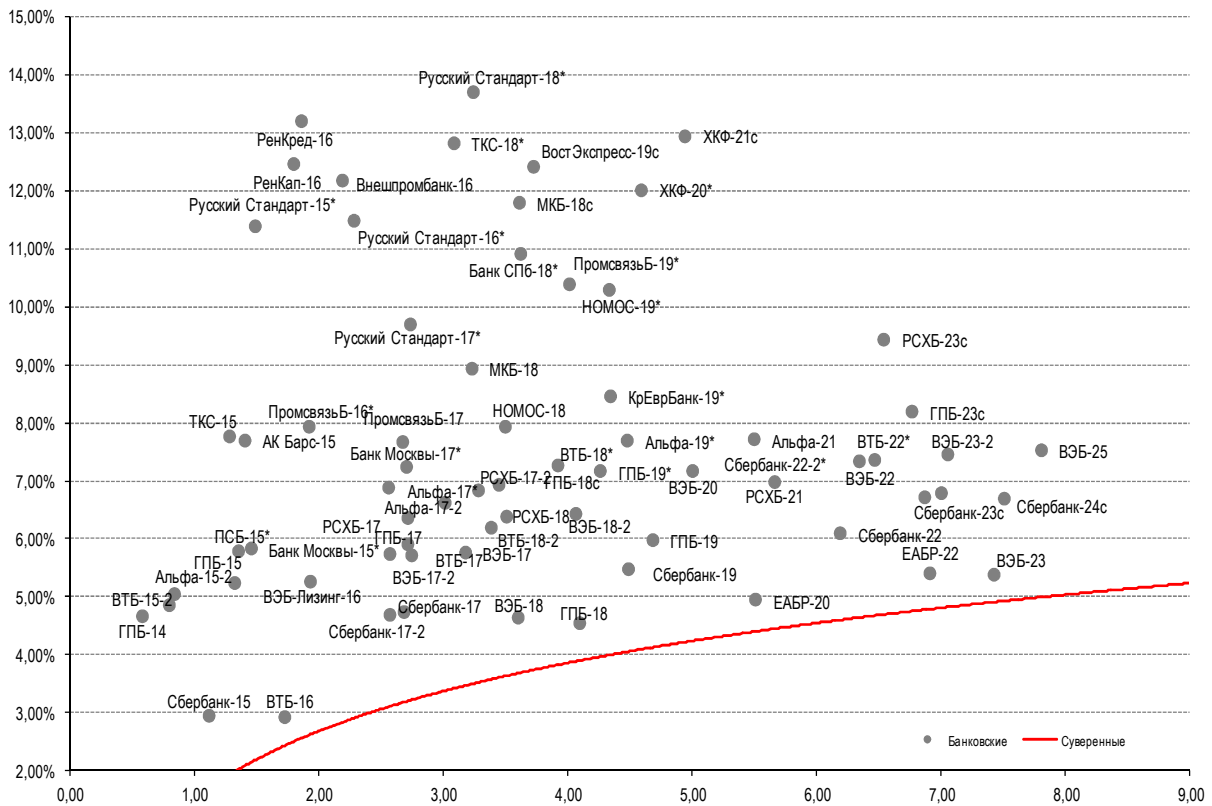
Илл. 9: Динамика российских корпоративных еврооблигаций в разбивке по секторам

	Дата погаш-я	Дюра-ция, лет	Дата ближ. купона	Цена Ставка закрытия купона	Изме-нение	Доход-ность к оферте/погаш-ю	Сред по текущ дох-дю-рации		Сред к сувер. евро-облиг.	Изм. спред а	Объем выпуска, млн а	Рейтинги S&P/Moodys/ Fitch					
							Текущ дох-дю-рация	Сред к сувер. евро-облиг.									
Нефтегазовые																	
БК Евразия-20	17.04.2020	5,17	17.10.14	4,88%	89,69	0,81%	7,03%	5,44%	538	-15,0	254	600	USD	BB+/		/	BB
Газпром-14-2	31.10.2014	0,48	31.10.14	5,36%	101,01	0,18%	3,12%	5,31%	--	--	--	700	EUR	BBB-/	Baa1	/	BBB
Газпром-14-3	31.07.2014	0,23	31.07.14	8,13%	101,25	0,16%	2,51%	8,02%	210	-71,2	81	1 250	USD	BBB-/	Baa1	/	BBB
Газпром-15-1	01.06.2015	1,01	01.06.14	5,88%	102,84	0,34%	3,11%	5,71%	--	--	--	1 000	EUR	BBB-/	Baa1	/	BBB
Газпром-15-2	04.02.2015	0,74	04.02.15	8,13%	103,75	0,40%	2,89%	7,83%	--	--	--	850	EUR	BBB-/	Baa1	/	BBB
Газпром-15-3	29.11.2015	1,49	29.05.14	5,09%	102,29	0,31%	3,56%	4,98%	316	-19,1	187	1 000	USD	BBB-/	Baa1	/	BBB
Газпром-16	22.11.2016	2,33	22.05.14	6,21%	104,98	0,66%	4,12%	5,92%	372	-26,3	143	1 350	USD	BBB-/	Baa1	/	BBB
Газпром-17	22.03.2017	2,73	22.03.15	5,14%	104,08	0,41%	3,61%	4,93%	--	--	--	500	EUR	BBB-/	Baa1	/	BBB
Газпром-17-2	02.11.2017	3,19	02.11.14	5,44%	105,29	0,39%	3,78%	5,17%	--	--	--	500	EUR	BBB-/	Baa1	/	BBB
Газпром-17-3	15.03.2017	2,75	15.03.15	3,76%	100,07	0,51%	3,73%	3,75%	--	--	--	1 400	EUR	BBB-/	Baa1	/	BBB
Газпром-18	13.02.2018	3,42	13.02.15	6,61%	108,97	0,74%	3,99%	6,06%	--	--	--	1 200	EUR	BBB-/	Baa1	/	BBB
Газпром-18-2	11.04.2018	3,45	11.10.14	8,15%	111,79	1,12%	4,81%	7,29%	350	-72,6	135	1 100	USD	BBB-/	Baa1	/	BBB
Газпром-20	06.02.2020	5,13	06.08.14	3,85%	92,72	1,65%	5,34%	4,15%	369	-31,2	85	800	USD	BBB-/	Baa1	/	BBB
Газпром-20-2	20.03.2020	5,39	20.03.15	3,39%	97,11	1,29%	3,95%	3,49%	--	--	--	1 000	EUR	BBB-/	Baa1	/	BBB
Газпром-21	26.02.2021	6,10	26.02.15	3,60%	97,47	1,35%	4,03%	3,69%	--	--	--	750	EUR	BBB-/	Baa1	/	BBB
Газпром-22	07.03.2022	6,22	07.09.14	6,51%	102,68	2,53%	6,07%	6,34%	389	-40,6	128	1 300	USD	BBB-/	Baa1	/	BBB
Газпром-22-2	19.07.2022	6,68	19.07.14	4,95%	93,62	2,75%	5,94%	5,29%	376	-40,8	115	1 000	USD	BBB-/	Baa1	/	BBB
Газпром-25	21.03.2025	8,83	21.03.15	4,36%	99,50	0,85%	4,42%	4,39%	--	--	--	500	EUR	BBB-/	Baa1	/	BBB
Газпром-28	06.02.2028	9,64	06.08.14	4,95%	85,24	3,19%	6,60%	5,81%	401	-32,9	158	900	USD	BBB-/	Baa1	/	BBB
Газпром-34	28.04.2034	10,44	28.10.14	8,63%	113,97	2,65%	7,29%	7,57%	470	-25,7	227	1 200	USD	BBB-/	Baa1	/	BBB
Газпром-37	16.08.2037	11,52	16.08.14	7,29%	103,15	3,64%	7,01%	7,07%	442	-31,5	199	1 250	USD	BBB-/	Baa1	/	BBB
ГазпромНефть-18	26.04.2018	3,79	26.04.15	2,93%	94,93	0,87%	4,35%	3,09%	--	--	--	750	EUR	BBB-/	Baa2	/	BBB
ГазпромНефть-22	19.09.2022	6,93	19.09.14	4,38%	86,03	2,81%	6,57%	5,09%	439	-40,6	178	1 500	USD	BBB-/	Baa2	/	BBB
ГазпромНефть-23	27.11.2023	7,13	27.05.14	6,00%	94,29	2,75%	6,82%	6,36%	464	-37,9	173	1 500	USD	BBB-/	Baa2	/	BBB
Лукойл-14	05.11.2014	0,49	05.11.14	6,38%	101,80	0,20%	2,67%	6,26%	227	-41,6	98	900	USD	BBB-/	Baa2	/	BBB
Лукойл-17	07.06.2017	2,79	07.06.14	6,36%	106,69	0,53%	4,02%	5,96%	313	-16,8	133	500	USD	BBB-/	Baa2	/	BBB
Лукойл-18	24.04.2018	3,73	24.10.14	3,42%	96,15	1,06%	4,49%	3,55%	318	-27,3	103	1 500	USD	BBB-/	Baa2	/	BBB
Лукойл-19	05.11.2019	4,67	05.11.14	7,25%	109,39	1,27%	5,26%	6,63%	361	-26,7	142	600	USD	BBB-/	Baa2	/	BBB
Лукойл-20	09.11.2020	5,32	09.05.14	6,13%	103,01	1,39%	5,57%	5,95%	392	-24,8	108	1 000	USD	BBB-/	Baa2	/	BBB
Лукойл-22	07.06.2022	6,27	07.06.14	6,66%	105,42	1,31%	5,81%	6,31%	362	-20,5	102	500	USD	BBB-/	Baa2	/	BBB
Лукойл-23	24.04.2023	7,36	24.10.14	4,56%	91,75	1,86%	5,75%	4,97%	357	-25,2	66	1 500	USD	BBB-/	Baa2	/	BBB
НК Альянс-15	11.03.2015	0,82	11.09.14	9,88%	102,13	0,74%	7,20%	9,67%	680	-90,5	551	350	USD	B-/		/	B/-
НК Альянс-20	04.05.2020	4,91	04.11.14	7,00%	88,02	2,02%	9,68%	7,95%	803	-41,5	519	500	USD	B-/		/	B/-
Новатэк-16	03.02.2016	1,66	03.08.14	5,33%	101,53	1,26%	4,40%	5,25%	400	-74,4	270	600	USD	BBB-/	Baa3	/	BBB-
Новатэк-21	03.02.2021	5,45	03.08.14	6,60%	99,91	1,24%	6,62%	6,61%	497	-21,8	213	650	USD	BBB-/	Baa3	/	BBB-

Новатэк-22	13.12.2022	6,96	13.06.14	4,42%	84,69	2,54%	6,80%	5,22%	462	-36,0	201	1 000 USD	BBB- / Baa3	/ BBB-	
Роснефть-17	06.03.2017	2,71	06.09.14	3,15%	96,48	1,09%	4,49%	3,26%	360	-38,4	179	1 000 USD	BBB- / Baa1 /-	/ WD	
Роснефть-22	06.03.2022	6,60	06.09.14	4,20%	86,76	2,54%	6,37%	4,84%	419	-38,4	158	2 000 USD	BBB- / Baa1 /-	/ WD	
ТНК-ВР-15	02.02.2015	0,72	02.08.14	6,25%	102,17	0,26%	3,23%	6,12%	283	-35,8	154	500 USD	BBB- / Baa1 /-	/ WD	
ТНК-ВР-16	18.07.2016	2,03	18.07.14	7,50%	106,26	0,28%	4,47%	7,06%	407	-11,9	177	1 000 USD	BBB- / Baa1 /-	/ WD	
ТНК-ВР-17	20.03.2017	2,64	20.09.14	6,63%	105,00	0,68%	4,74%	6,31%	385	-24,1	204	800 USD	BBB- / Baa1 /-	/ WD	
ТНК-ВР-18	13.03.2018	3,38	13.09.14	7,88%	109,61	0,82%	5,09%	7,18%	420	-22,5	163	1 100 USD	BBB- / Baa1 /-	/ WD	
ТНК-ВР-20	02.02.2020	4,75	02.08.14	7,25%	107,40	0,92%	5,71%	6,75%	406	-18,4	187	500 USD	BBB- / Baa1 /-	/ WD	
Металлургические															
Евраз-15	10.11.2015	1,39	10.05.14	8,25%	100,95	0,27%	7,57%	8,17%	717	-17,3	588	577 USD	B+ / B1	/ BB-	
Евраз-17	24.04.2017	2,70	24.10.14	7,40%	97,86	0,70%	8,23%	7,56%	734	-24,5	553	600 USD	B+ / B1	/ BB-	
Евраз-18	24.04.2018	3,38	24.10.14	9,50%	100,83	1,09%	9,24%	9,42%	835	-31,2	579	509 USD	B+ / B1	/ BB-	
Евраз-18-2	27.04.2018	3,52	27.10.14	6,75%	92,12	0,90%	9,16%	7,33%	785	-24,8	571	850 USD	B+ / B1	/ BB-	
Евраз-20	22.04.2020	4,92	22.10.14	6,50%	84,55	1,76%	10,01%	7,69%	835	-35,9	552	1 000 USD	B+ /	/ BB-	
Кокс-16	23.06.2016	1,93	23.06.14	7,75%	89,84	1,76%	13,39%	8,63%	1299	-91,0	1069	319 USD	CCC+ / B3	/	
Металлоинвест-16	21.07.2016	2,05	21.07.14	6,50%	101,74	0,57%	5,65%	6,39%	524	-26,2	295	750 USD	/	Ba2 / BB	
Металлоинвест-20	17.04.2020	5,07	17.10.14	5,63%	90,80	0,56%	7,58%	6,19%	593	-10,2	309	1 000 USD	BB /	Ba2 / BB	
НЛМК-18	19.02.2018	3,48	19.08.14	4,45%	96,64	0,68%	5,44%	4,60%	413	-18,2	199	800 USD	BB+ / Baa3	/ BBB-	
НЛМК-19	26.09.2019	4,75	26.09.14	4,95%	95,55	0,96%	5,93%	5,18%	428	-19,3	209	500 USD	BB+ / Baa3	/ BBB-	
НорНикель-18	30.04.2018	3,69	31.10.14	4,38%	99,46	1,10%	4,52%	4,40%	322	-28,7	107	750 USD	BBB- / Baa2	/ BB+	
НорНикель-20	28.10.2020	5,51	28.10.14	5,55%	98,94	1,08%	5,75%	5,61%	410	-19,0	126	1 000 USD	BBB- / Baa2	/ BB+	
Распадская-17	27.04.2017	2,69	27.10.14	7,75%	92,77	0,60%	10,65%	8,35%	976	-20,8	796	400 USD	/	B2 / B+	
Северсталь-16	26.07.2016	2,07	26.07.14	6,25%	102,82	0,30%	4,89%	6,08%	449	-12,7	219	500 USD	BB+ /	Ba1 / BB	
Северсталь-17	25.10.2017	3,15	25.10.14	6,70%	104,15	0,41%	5,37%	6,43%	448	-11,2	191	1 000 USD	BB+ /	Ba1 / BB	
Северсталь-18	19.03.2018	3,56	19.09.14	4,45%	96,18	0,54%	5,56%	4,63%	425	-13,8	210	600 USD	BB+ /	NR / BB	
Северсталь-22	17.10.2022	6,67	17.10.14	5,90%	93,16	1,63%	6,99%	6,33%	480	-24,5	220	750 USD	BB+ /	Ba1 / BB	
ТМК-18	27.01.2018	3,22	27.07.14	7,75%	96,96	0,84%	8,72%	7,99%	783	-24,2	526	500 USD	B+ /	B1 /	
ТМК-20	03.04.2020	4,86	03.10.14	6,75%	88,30	1,90%	9,37%	7,64%	772	-39,0	488	500 USD	B+ /	B1 /	
Телекоммуникационные															
МТС-20	22.06.2020	4,84	22.06.14	8,63%	114,51	0,58%	5,78%	7,53%	413	-10,8	129	750 USD	BB+ /	Ba2 / BB+	
МТС-23	30.05.2023	7,14	30.05.14	5,00%	92,01	1,03%	6,16%	5,43%	398	-14,0	107	500 USD	BB+ /	Ba2 / BB+	
Вымпелком-14	29.06.2014	0,14	29.06.14	4,23%	100,30	0,04%	2,11%	4,22%	171	-26,9	42	200 USD	BB /	Ba3 /	
Вымпелком-16	23.05.2016	1,86	23.05.14	8,25%	106,74	0,22%	4,74%	7,73%	434	-9,9	305	600 USD	BB /	Ba3 /	
Вымпелком-16-2	02.02.2016	1,64	02.08.14	6,49%	102,94	0,30%	4,70%	6,31%	430	-16,7	301	500 USD	BB /	Ba3 /	
Вымпелком-17	01.03.2017	2,60	01.09.14	6,25%	101,76	0,76%	5,56%	6,15%	467	-27,6	287	500 USD	BB /	Ba3 /	
Вымпелком-18	30.04.2018	3,45	31.10.14	9,13%	109,68	0,94%	6,33%	8,32%	544	-26,1	288	1 000 USD	BB /	Ba3 /	
Вымпелком-19	13.02.2019	4,21	13.08.14	5,20%	95,40	0,80%	6,33%	5,45%	502	-17,6	249	600 USD	BB /	Ba3 /	
Вымпелком-21	02.02.2021	5,29	02.08.14	7,75%	103,15	1,28%	7,15%	7,51%	550	-23,2	266	1 000 USD	BB /	Ba3 /	
Вымпелком-22	01.03.2022	5,99	01.09.14	7,50%	101,88	1,56%	7,18%	7,37%	500	-26,0	239	1 500 USD	BB /	Ba3 /	
Вымпелком-23	13.02.2023	6,77	13.08.14	5,95%	92,77	1,62%	7,07%	6,41%	489	-23,7	228	1 000 USD	BB /	Ba3 /	
Прочие															
АЛРОСА-20	03.11.2020	5,25	03.11.14	7,75%	105,38	1,61%	6,71%	7,35%	506	-30,3	222	1 000 USD	BB- /-	Ba3 / BB	
АЛРОСА-14	17.11.2014	0,50	17.05.14	8,88%	102,45	0,09%	4,12%	8,66%	371	-17,0	242	500 USD	BB- /-	Ba3 / BB	
АФК-Система-19	17.05.2019	4,20	17.05.14	6,95%	101,98	0,34%	6,48%	6,82%	517	-6,5	264	500 USD	BB /	/ BB-	
ПК Борец-18	26.09.2018	3,75	26.09.14	7,63%	93,39	-0,01%	9,50%	8,16%	819	2,0	604	420 USD	BB /	B1 /	
ДВМП-18	02.05.2018	3,38	02.11.14	8,00%	72,57	2,34%	17,92%	11,02%	1703	-71,9	1447	550 USD	B+ /	/ B	
ДВМП-20	02.05.2020	4,52	02.11.14	8,75%	71,47	0,82%	16,42%	12,24%	1477	-18,2	1257	325 USD	B+ /	/ B	
Домодедово-18	26.11.2018	3,93	26.05.14	6,00%	96,56	0,67%	6,89%	6,21%	558	-15,5	305	300 USD	BB+ /	/ BB+	
Еврохим-17	12.12.2017	3,26	12.06.14	5,13%	98,32	0,89%	5,65%	5,21%	475	-25,3	219	750 USD	BB /	/ BB	
КЗОС-15	19.03.2015	0,84	19.09.14	10,00%	103,19	0,06%	6,14%	9,69%	574	-6,5	444	101 USD	NR /	/ CCC	
ПолусЗолото-20	29.04.2020	5,13	29.10.14	5,63%	95,26	1,69%	6,60%	5,90%	495	-32,5	211	750 USD	BB+ /	/ BBB-	
РЖД-17	03.04.2017	2,71	03.10.14	5,74%	104,44	0,36%	4,10%	5,49%	321	-11,3	140	1 500 USD	BBB- / Baa1 /-	/ BBB	
РЖД-21	20.05.2021	6,14	20.05.14	3,37%	93,69	0,74%	4,44%	3,60%	--	--	--	1 000 EUR	BBB- / Baa1 /-	/ BBB	
РЖД-22	05.04.2022	6,41	05.10.14	5,70%	96,43	0,85%	6,28%	5,91%	410	-13,0	149	1 400 USD	BBB- / Baa1 /-	/ BBB	
Сибур-18	31.01.2018	3,45	31.07.14	3,91%	89,61	0,92%	7,13%	4,37%	583	-25,2	368	1 000 USD	/	Ba1 / BB+	
СИНЕК-15	03.08.2015	1,18	03.08.14	7,70%	102,81	0,18%	5,31%	7,49%	491	-14,0	362	250 USD	/	Baa3 / BBB	
Совкомфлот-17	27.10.2017	3,20	27.10.14	5,38%	94,71	0,76%	7,12%	5,67%	623	-22,4	366	800 USD	/	Ba3 /-	/ BB-
Уралкалий-18	30.04.2018	3,72	31.10.14	3,72%	94,28	0,50%	5,34%	3,95%	403	-11,9	188	650 USD	/	Baa3 / BBB-	
Фосагро-18	13.02.2018	3,48	13.08.14	4,20%	96,28	0,36%	5,31%	4,37%	400	-8,8	185	500 USD	/	Baa3 / BB+	

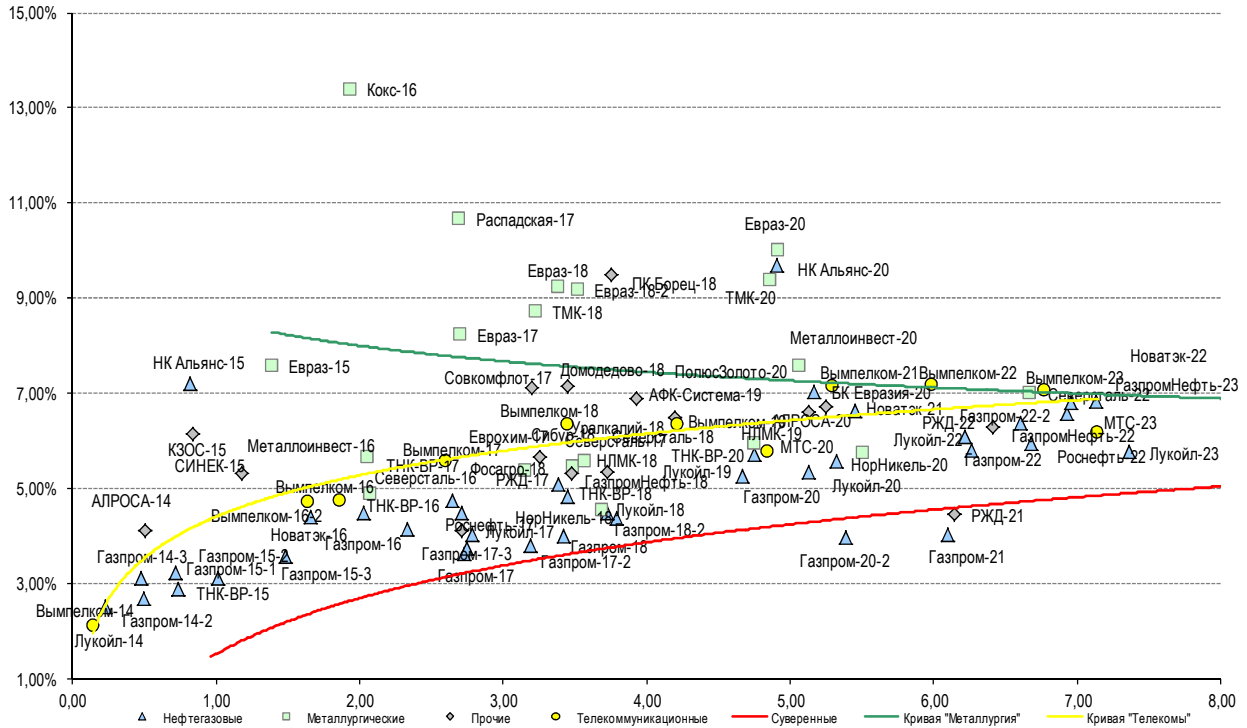
Источник: Bloomberg, Отдел исследований Альфа-Банка

Илл. 10: Доходность российских еврооблигаций банковского сектора



Источник: Bloomberg

Илл. 11: Доходность российских корпоративных еврооблигаций



Источник: Bloomberg

Информация

Альфа-Банк (Москва)	Россия, Москва, 107078, пр-т Академика Сахарова, 12
Управление долговых ценных бумаг и деривативов	Саймон Вайн, Руководитель Управления, Со-руководитель Блока Корпоративно-Инвестиционный Банк (+7 495) 745-7896
Торговые операции	Олег Артеменко, директор по финансированию (7 495) 785-74 05 Константин Зайцев, директор по торговым операциям (7 495) 785-74 08 Михаил Грачев, директор по торговым операциям (7 495) 785-74 04 Сергей Осмачек, трейдер (7 495) 783 51 02 Игорь Панков, директор по продажам (7 495) 786-48 92 Владислав Корзан, вице-президент по продажам (7 495) 783-51 03 Дэвид Мэтлок, директор по международным продажам (7 495) 783-50 29 Ольга Паркина, вице-президент по продажам (7 495) 785-74 09 Егор Романченко, специалист по продажам (7 495) 786-48 97
Аналитическая поддержка	Екатерина Леонова, вице-президент, долговой аналитик (7 495) 974-25 15 (доб. 8523) Татьяна Циллюрик, аналитик по внешнедолговым рынкам (7 495) 974-25 15 (доб. 7669) Александр Курбат, кредитный аналитик (7 495) 780-63 78
Долговой рынок капитала	Наталья Юркова, вице-президент на долговом рынке капитала (7 495) 785-96 71

© Альфа-Банк, 2014 г. Все права защищены. Генеральная лицензия ЦБ РФ № 1326 от 29.01.1998 г.

Настоящий отчет и содержащаяся в нем информация являются исключительной собственностью Альфа-Банка. Несанкционированное копирование, воспроизводство и распространение настоящего материала, частично или полностью, в отсутствие разрешения Альфа-Банка в письменной форме строго запрещено.

Данный материал предназначен ОАО «Альфа-Банк» (далее – «Альфа-Банк») для распространения в Российской Федерации. Он не предназначен для распространения среди частных инвесторов. Несмотря на то, что приведенная в данном материале информация получена из источников, которые, по мнению Альфа-Банка, являются надежными, Альфа-Банк, его руководящие и прочие сотрудники не делают заявлений и не дают заверений ни в прямой, ни в косвенной форме, относительно своей ответственности за точность, полноту такой информации и отсутствие в данном материале каких-либо важных сведений. Любая информация и любые суждения, приведенные в данном материале, могут быть изменены без предупреждения. Альфа-Банк не дает заверений и не заявляет, что упомянутые в данном материале ценные бумаги и/или суждения предназначены для всех его получателей. Данный материал и содержащиеся в нем сведения носят исключительно информативный характер и не могут рассматриваться ни как приглашение или побуждение сделать оферту, ни как просьба купить или продать ценные бумаги или другие финансовые инструменты, или осуществить какую-либо иную инвестиционную деятельность. Альфа-Банк и связанные с ним компании, руководящие сотрудники и прочие сотрудники всех этих структур, в т.ч. лица, участвующие в подготовке и издании данного материала, могут иметь отношения с маркет-мейкерами, а иногда и выступать в качестве таковых, а также в качестве консультантов, брокеров или представителей коммерческого или инвестиционного банка в отношении ценных бумаг, финансовых инструментов или компаний, упомянутых в данном материале, либо входить в органы управления таких компаний. Ценные бумаги с номиналом в иностранной валюте подвержены колебаниям валютного курса, которые могут привести к снижению их стоимости, цены или дохода от вложений в них. Кроме того, инвесторы, вкладывающие средства в ценные бумаги типа АДР, стоимость которых изменяется в зависимости от курса иностранных валют, принимают на себя валютный риск. Инвестиции в России и в российские ценные бумаги сопряжены со значительным риском, поэтому инвесторы, прежде чем вкладывать средства в такие бумаги, должны провести собственное исследование и изучить экономические и финансовые показатели самостоятельно. Инвесторы должны обсудить со своими финансовыми консультантами риски, связанные с таким приобретением. Альфа-Банк и их дочерние компании могут публиковать данный материал в других странах. Поскольку распространение данной публикации на территории других государств может быть ограничено законом, лица, в чьем распоряжении окажется данный материал, должны быть информированы о таких ограничениях и соблюдать их. Любые случаи несоблюдения указанных ограничений могут рассматриваться как нарушение закона о ценных бумагах и других соответствующих законов, действующих в той или иной стране. **Примечание, касающееся законодательства США о ценных бумагах:** Данная публикация распространяется в США компанией Alforma Capital Markets, Inc. (далее «Alforma»), являющейся дочерней компанией Альфа-групп, постольку, поскольку это разрешено законодательством США по ценным бумагам и другими соответствующими законами и положениями. В этой связи Alforma несет ответственность за содержание данного исследования. Лица на территории США, получившие данную публикацию и желающие осуществить сделку с той или иной ценной бумагой или финансовым инструментом, анализируемым в ней, должны делать это только после уведомления об этом представителя Alforma в США. Любые случаи несоблюдения данных ограничений могут рассматриваться как нарушение законодательства США о ценных бумагах.